



Ministério da Saúde
Secretaria de Vigilância em Saúde
Departamento de Análise em Saúde e Vigilância de Doenças não Transmissíveis
Coordenação-Geral de Informações e Análises Epidemiológicas

Orientação para utilização do Arquivo de Manutenção municipal

Para codificação de mortalidade por Doença de Covid-19, onde classifica óbito por Covid-19 diagnosticado por exame laboratorial com o código U07.1 e óbito por Covid-19 por critério clínico ou epidemiológico com o código U07.2.

Estes códigos estão ausentes nos volumes da Classificação Estatística Internacional de Doenças e Problemas Relacionados com a Saúde (CID-10) utilizada no Brasil, bem como não constam nas tabelas da CID-10, tabela de causa e tabela de modificações no schema do seletor de causa básica do Sistema de Informação sobre Mortalidade (SIM), ou seja, os códigos CID 10 - U07.1 Infecção pelo novo Coronavírus (COVID-19) e U07.2 COVID-19, vírus não identificado, indisponível para inserção no Sistema de Informação sobre Mortalidade - SIM. Assim, desenvolvemos um arquivo de manutenção para permitir inserção no SIM Declarações de Óbito (DO) com essas condições, e assim permitir a identificação, avaliação e monitoramento dos casos de óbitos por Covid 19.

Além dos códigos novos, o arquivo de manutenção em questão resolverá outro problema do SCB que é o fato de alguns códigos “travarem” a DO, impedindo a edição/alteração/exclusão daqueles registros que os contém. Deste modo decidimos unificar nesta solução os códigos da CID10 presentes no SCB mas faltantes na tabela de códigos válidos do SIM (causa do travamento), incluindo um que ficou em evidência nos últimos dias, o U04.9, porque estava recomendado na orientação provisória que o MS fez enquanto a solução que agora apresentamos, ficasse pronta.

Outra solução trazida pelo arquivo de manutenção é uma revisão da aplicação da RS3 (regra de seleção 3) para os casos de COVID 19, nos casos em que estava presente também uma neoplasia (capítulo C00 a D48 - Neoplasias [Tumores]) em uma das partes do atestado de óbito. O sistema aplicava RS3 e selecionava a neoplasia. A partir da revisão ficará com a Covid – 19, podendo a neoplasia ser informada na Parte II.

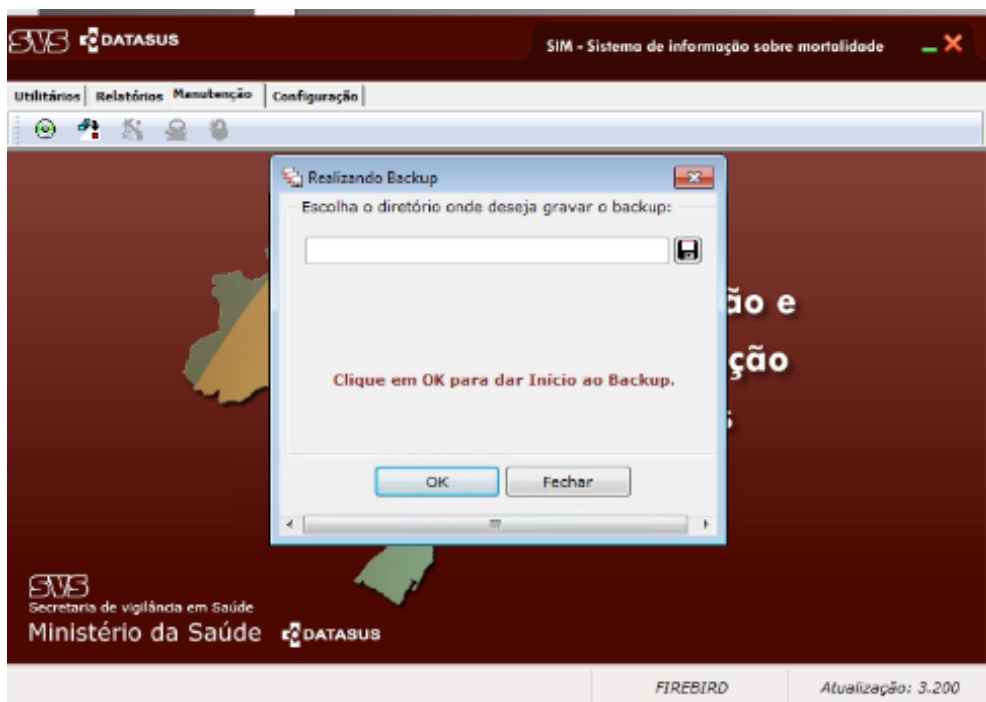
Conforme segue abaixo, vamos orientar em duas partes os seguintes passos abaixo na(s) **instalação(ões) municipais**:

PARTE I – Para todos os usuários com instalações municipais:

Passo 1 - Realizar backup do SIM, pois a rotina que será rodada a seguir altera não só o SCB, mas também umas das tabelas do SIM (DBSIM.TB_CID10).

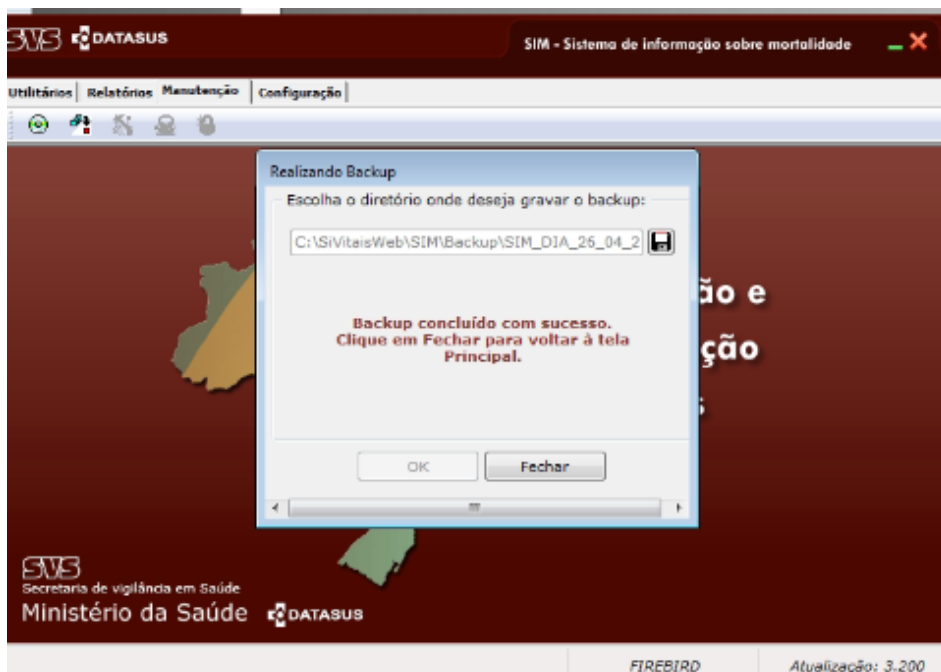
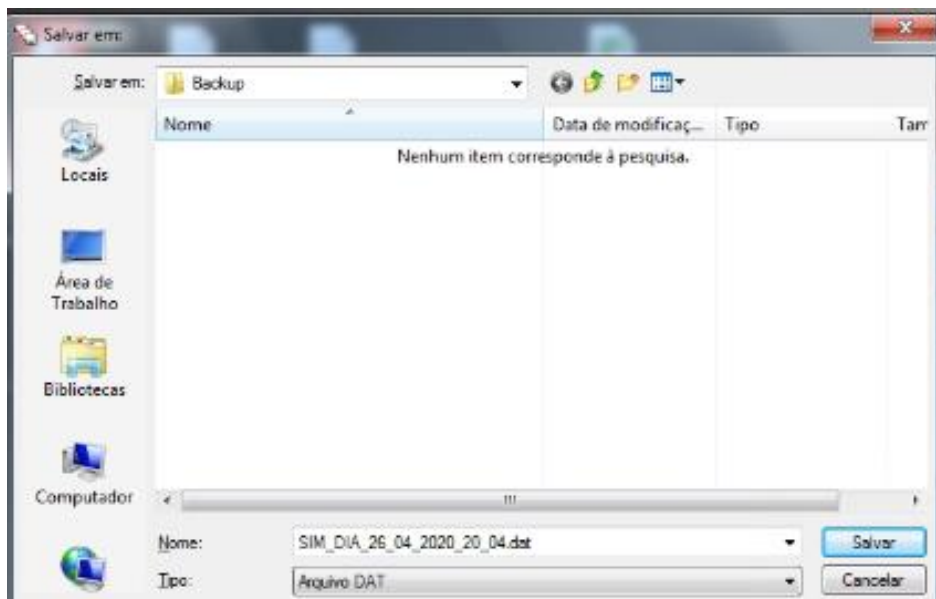
Quaisquer dúvidas, atendimentosim.sinasc@saude.gov.br

Selecionar a aba de manutenção, e clicar no primeiro botão, relativo a backup



Selecionar a pasta padrão para backup: c:/sivitais/SIM/backup

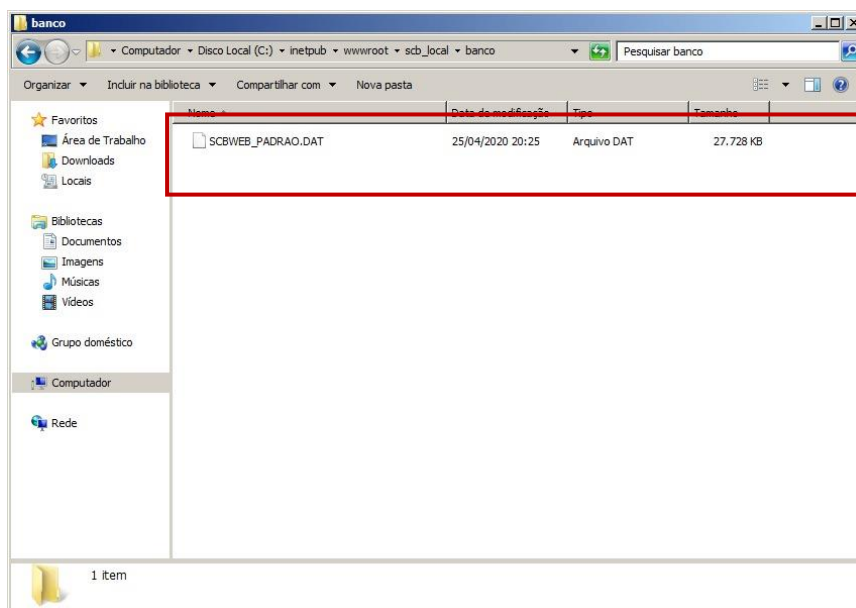
Quaisquer dúvidas, atendimentosim.sinasc@saude.gov.br



Clicar em salvar, depois em ok, e aguardar a geração do backup. Fechar esta janela e seguir para o 2º passo.

Passo 2 - Inicialmente salvar o arquivo **SCBWEB_PADRAO.DAT** na pasta **c:\inetpub\wwwroot\scb_local\banco**, para isso deve renomear o **arquivo antigo** que consta e colocar o novo ou copiar o antigo para outro lugar, e sobrescrever o novo.

Quaisquer dúvidas, atendimentosim.sinasc@saude.gov.br



Passo 3 - Será necessário o uso do aplicativo “Exportacao Importacao de Dados do SIM” através da funcionalidade “Manutenção de banco de dados” para que seja importado um arquivo de extensão “.mnt”, SIM_LOCAL_carga_cids.mnt.

Trata-se de um arquivo de manutenção disponível na pasta **CID_COVID_19** no FTP de acesso pela SES. Cada SES, deve orientar a forma que vai disponibilizar o arquivo para os municípios.

Arquivo nesta extensão tem problema de envio por e-mail

Acessar - Exportacao Importacao de Dados do SIM

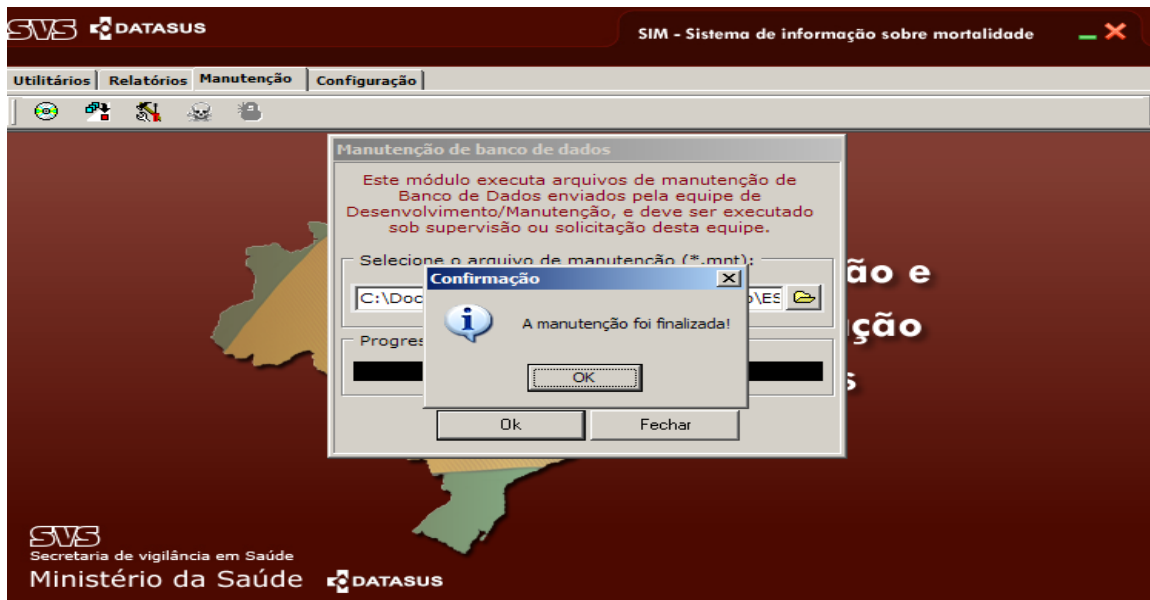


Quaisquer dúvidas, atendimentosim.sinasc@saude.gov.br

Selecione o arquivo **SIM_LOCAL_carga_cids.mnt**, na pasta que está salvo, da OK.



Aguardar a finalização do processo até a mensagem que finalizou

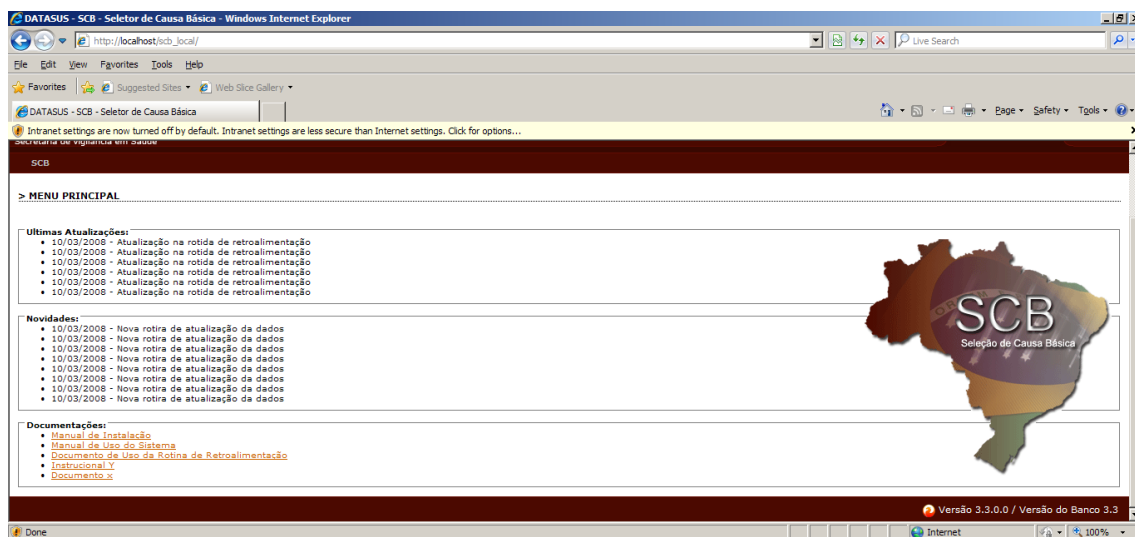
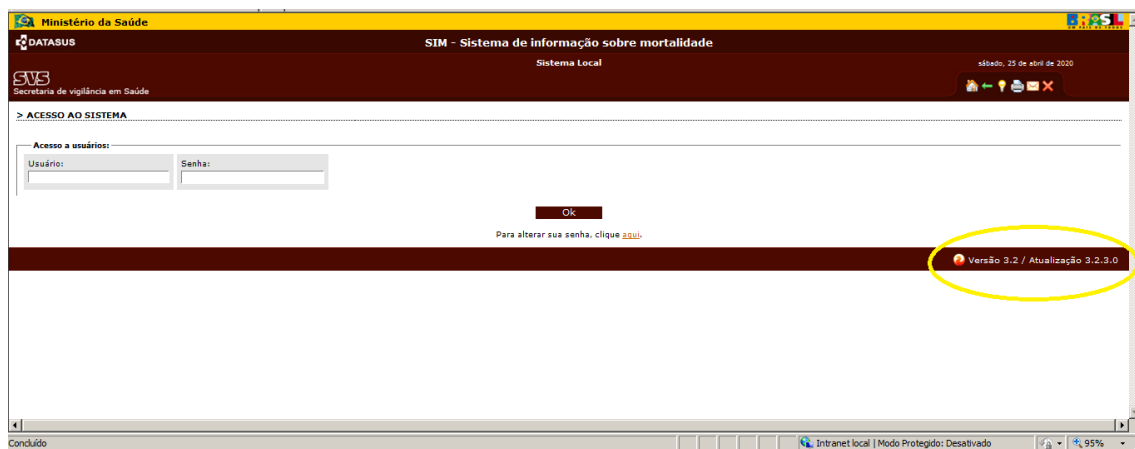


Ao executar o arquivo de manutenção, pode ser que apresente mensagem de erros.

Não há problemas, o patch foi aplicado e irá mudar a versão.

Quaisquer dúvidas, atendimentosim.sinasc@saude.gov.br

Ao concluir a rotina é fundamental que seja observado que o sistema foi atualizado para no **SIM Versão 3.2 – Atualização 3.2.3.0** e no **SCB Versão 3.3.0.0 – Versão de banco 3.3**



A nova versão do SCB criada a partir do arquivo de manutenção (extensão .mnt) passará a operar sem problemas, e sem gerar inconsistências no SIM, com os seguintes códigos:

1. U07.1 Infecção pelo novo Coronavírus (COVID-19)
2. U07.2 COVID-19, vírus não identificado
3. 'U04.9'- 'Síndrome respiratória aguda grave (Severe acute respiratory syndrome) [SARS],
4. 'I27.2' - 'Outra hipertensão pulmonar secundária'
5. M72.6'Fasciite Necrosante'
6. 'O94' - 'Sequelas de complicação da gravidez, parto e puerpério'
7. 'Q31.5'- 'Laringomalácia congênita'
8. 'U80' - 'Agente resistente à penicilina e antibióticos relacionados'
9. 'U80.0'- 'Agente resistente à penicilina e antibióticos relacionados',
10. 'U80.1'- 'Agente resistente à meticilina'
11. 'U81.8', 'Agente resistente a outros antibióticos relacionados à vancomicina'
12. 'U89.8', 'Agente resistente a outro antibiótico especificado único',
13. 'U89.9' - 'Agente resistente a antibiótico não especificado',

Quaisquer dúvidas, atendimentosim.sinasc@saude.gov.br

14. 'W46', 'Contato com agulha hipodérmica'
15. 'Z58.7'- 'Exposição à fumaça de tabaco'
16. 'Z92.6- 'História pessoal de quimioterapia para doença neoplásica'.

PARTE II - Exclusivo para as instalações que possuem DO travadas

A parte II desta orientação é exclusiva para as instalações que possuem DO travadas, em que o operador não consegue editar/alterar/excluir. É muito provável que estas DO contenham **em alguma linha do atestado o código da CID 10 U04.9 ou algum outro código entre os itens 3 a 16 da lista de CID 10 mencionada acima.**

A solução para quem precisar desta parte II também será rodar um arquivo de manutenção, conforme explicado abaixo.

Mas antes de dar início a esta rotina, é importante EXECUTAR, o primeiro passo da Parte I, relativo ao backup. **PASSO BACKUP** - Realizar backup, que deve ser feita sempre que for rodar qualquer rotina que altera banco de dados. Em especial esta que edita e exclui registros.

Não se esqueça de realizar o backup do banco de dados

antes de realizar o procedimento.

Antes de qualquer procedimento, é importante documentar, quais são os **registros que não consegue alterar**. Isso é importante para verificar se depois da rotina detalhada abaixo eles foram excluídos, e se passou a ser possível inserí-los novamente.

PASSO EXCLUIR DO – rodar no exportador, pela rotina de manutenção, o arquivo **deletaDO-travada.mnt** (disponível na pasta CID_COVID-19 no FTP de acesso pela SES) – este arquivo de manutenção eliminará o registro com problema.

Será necessário TAMBEM O USO aplicativo “Exportacao Importacao de Dados do SIM” através da funcionalidade “Manutenção de banco de dados” para que seja importado um arquivo de extensão “**deletaDO-travada.mnt**”.

Acessar - Exportacao Importacao de Dados do SIM



Selecione o arquivo **deletaDO-travada.mnt**, na pasta que está salvo, da OK.



Aguardar a finalização do processo até a mensagem que finalizou

Quaisquer dúvidas, atendimentosim.sinasc@saude.gov.br



REDIGITAR - Se a intenção é **eliminar para redigitar**, **DEVE SEGUIR OS PASSOS DO 1, 2** e os passos de **BACKUP E O PASSO EXCLUIR DO**, então pode realizar a redigitação.

Feito **TODOS OS** passo, não deverão surgir novos casos.

IMPORTANTE - O SIM – DEVE SER USADA NO NAVAGADOR *INTERNET EXPLORER*, COM RISCO DE HAVER PROBLEMAS NA CODIFICA COM USO EM OUTROS NAVEGADORES